



# **SUPERÁ**

Spanish Speaking Program



## **STUDENT HANDBOOK**

## **MANUAL DEL ESTUDIANTE**

## **2021-2022**

# TABLE OF CONTENTS

Program History/Historia del Programa .....	2
Mission/Misión .....	3
Organizational Chart/Organigrama .....	4
Objectives/ <i>Objetivos</i> .....	5
Guidelines/ <i>Reglamentos</i> .....	6
Academic Advisement/ <i>Asesoría Académica</i> .....	9
Student Experience/ Guía para Estudiantes .....	10
Student Agreement / <i>Acuerdo del Estudiante</i> .....	11

## **SUPERA SPANISH SPEAKING PROGRAM**

### **HISTORY**

The Supera program (originally the Spanish Speaking Program), was established in 1972 as an initiative to provide access to higher education to students with Limited English Proficient (LEP). Through this program, the students are offered college courses in Spanish. These courses allow students to make progress in their studies while they acquire the necessary knowledge of the English language through the English as a Second Language Program (ESL). Upon completion of the ESL curriculum, students continue their academic major in English becoming mainstream students. In 2020, the program became part of the Student Success and Retention Division and acquired its new name (Supera).

Supera has successfully graduated a great number of students since its inception, who are today highly qualified professionals working as productive members of society in the United States and other countries.

### **HISTORIA**

*El programa Supera (originalmente el Programa de Habla Hispana), fue establecido en 1972 como una iniciativa para brindar acceso a la educación superior a estudiantes con Dominio Limitado del Inglés (LEP). A través de este programa, a los estudiantes se les ofrecen cursos universitarios en español. Estos cursos permiten a los estudiantes avanzar en sus estudios mientras adquieren los conocimientos necesarios del idioma inglés a través del Programa de Inglés como Segundo Idioma (ESL). Una vez completado el plan de estudios de ESL, los estudiantes continúan su especialización académica en inglés convirtiéndose en estudiantes regulares. En 2020, el programa pasó a formar parte de la División de Retención y Éxito Estudiantil y adquirió su nuevo nombre (Supera).*

*Supera ha graduado exitosamente a un gran número de estudiantes, quienes hoy son profesionales altamente calificados que se desempeñan como miembros productivos de la sociedad en los Estados Unidos y otros países.*

## **MISSION**

The Mission of the Kean University SUPERA Spanish Speaking Program is to provide access to higher education to students who are English Language Learners (ELL). By making it possible for students to take ESL courses while completing General Education courses in their native language, the program provides easier access to higher education for these students. Our goal is the smooth transition of students with limited English skills into mainstream education and community life. Through the many services offered to English Language Learners, the program seeks to improve its retention and graduation rates in accordance with the university's goal. In conjunction with other programs and student support services, the Supera Spanish Speaking Program seeks to contribute to Kean University's commitment to opportunity.

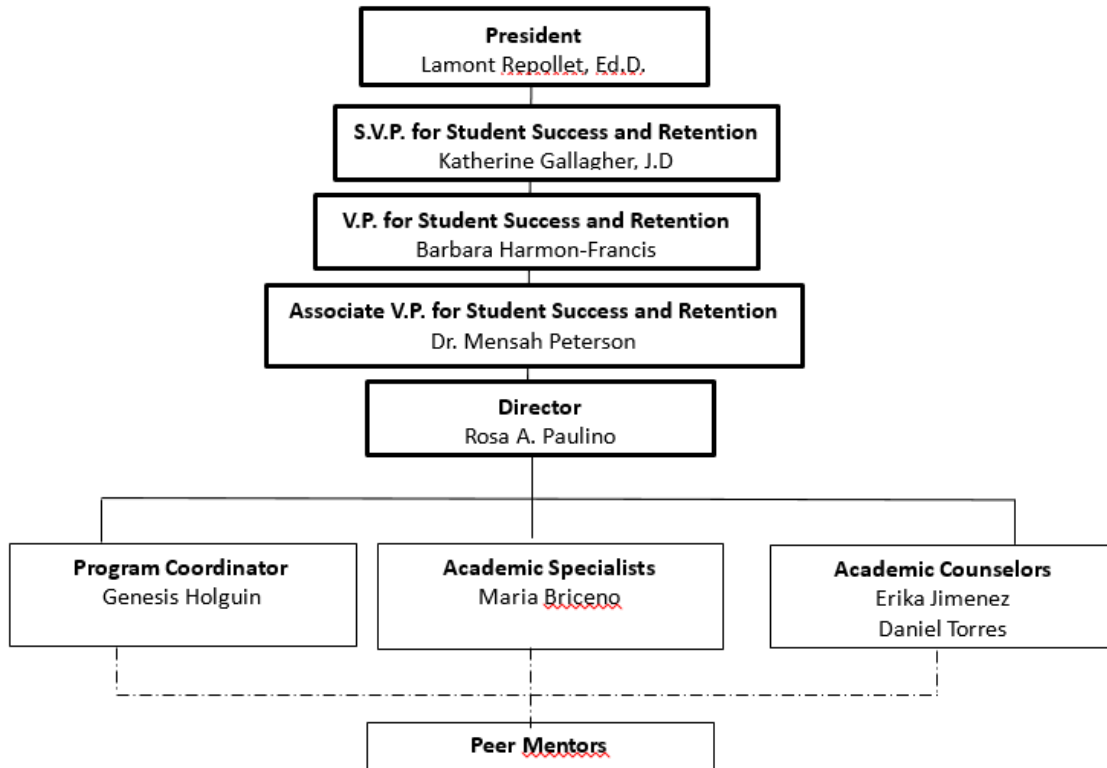
## ***MISIÓN***

*La misión del programa SUPERA de la Universidad de Kean es brindar acceso a la educación superior a los estudiantes que aprenden inglés (ELL). Al hacer posible que los estudiantes tomen clases de inglés como segunda lengua y cursos de educación general en su idioma nativo, el Programa les facilita a estos estudiantes el acceso a una educación superior. Nuestro objetivo es lograr una fácil transición de los estudiantes de inglés como segunda lengua a una educación y una vida comunitaria de total inmersión en el idioma inglés. A través de los múltiples servicios que se les ofrece a los estudiantes de inglés como segundo idioma, Supera pretende mejorar la tasa de retención y graduación de acuerdo al objetivo de la universidad. Conjuntamente con otros programas y servicios de ayuda al estudiante, el Programa Supera contribuye al compromiso de la universidad de proveer una oportunidad educativa para todos.*



# SUPERA

## Spanish Speaking Program Organizational Chart



## OBJECTIVES

The Objectives of the Supera Spanish Speaking Program to achieve integration of its ELL students into mainstream academic and general community are:

To **HELP** students acquire the necessary English skills to succeed academically and professionally in mainstream university and community life. To achieve this objective students are advised to follow a structured program of study for the first two years designed to achieve full integration into university life.

To **ADVISE** students and provide services related to different components of university life to assure retention and graduation.

To **EVALUATE** student progress in completing the requirements and objectives of the program in order to assure a smooth transition into mainstream society.

To **MOTIVATE** and **GUIDE** students to a free selection of a career which enables them to exercise their rights and obligations as citizens of a multicultural society.

To **PREPARE** students to be self-sufficient academically and professionally.

## OBJETIVOS

*Los objetivos del Programa Supera para lograr la integración de los estudiantes de inglés como Segundo idioma a la esfera académica y comunitaria de estudiantes regulares son los siguientes:*

**AYUDAR** a los estudiantes a adquirir las destrezas necesarias en el idioma inglés para alcanzar el éxito académico y profesional en la universidad y la comunidad. Para lograr este objetivo los estudiantes siguen un programa de estudio estructurado durante los dos primeros años, que están diseñados para lograr una integración completa a la vida universitaria.

**ASESORAR** a los estudiantes y proveer servicios relacionados con los diferentes aspectos de la vida universitaria para asegurar la retención y graduación de los estudiantes.

**EVALUAR** el progreso del estudiante al completar los requisitos y objetivos del programa para asegurar una fácil transición a la sociedad de habla inglesa.

**MOTIVAR y GUIAR** al estudiante a escoger libremente una carrera que le permita ejercer sus derechos y obligaciones como ciudadano de una sociedad multicultural.

**PREPARAR** al estudiante para que sea auto-suficiente académica y profesionalmente.

## PROGRAM GUIDELINES

**New Student Orientation:** A mandatory orientation for all new students is held prior to the beginning of each semester in addition to the general orientation offered by the university. All new students must attend.

**ESL (English as a Second Language):** Students will complete ESL course sequence by the end of their sophomore year or sooner if placed on an intermediate or upper level ESL or English (0200 or 1300).

ESL 0090 → ESL 0100 → ESL 0200 → ENG 1300 → ENG 1430  
ESL 0093    ESL 0103 (\*)    ESL 0203 (\*)    ESL 0303 (\*)    ESL 0405 (\*)  
ESL 0095    ESL 0105 (\*)    ESL 0205 (\*)    ESL 0305 (\*)  
ESL 0503, 0506, 0516 (\*) for all levels

The underlined courses must be taken in the noted sequence. Students placed in 0090 are required to take 0093 and 0095. Courses with asterisks are supplemental courses that emphasize written and conversational English at each level to improve deficiency areas. Students placed in 0100 and above, including ENG 1300, are required to take the core courses **and** the supplemental courses if recommended by ESL evaluators.

ESL courses will take priority over other courses, followed by MATH and GE 1000. Students register for ESL every subsequent semester until the sequence is completed. No student should register in upper level courses without first completing all required ESL, Math, and foundation courses, including pre-requisites. Students who place in lower or intermediate ESL courses (0090-0200) will be given priority to register in GE 1000 in Spanish. Students who place in a higher level (ENG 1300) should take GE 1000-(L) for non-native speakers or a regular GE 1000 course.

**ENG 1300 and ENG 1430:** Students in Supera may begin to take GE courses in English when they reach or place in ENG 1300. They take fewer GE courses in Spanish at this level, up to a maximum of two (2) courses while they take ENG 1300 or one (1) course while registered for ENG 1430.

Students beyond their second year or who have followed the sequence and completed 1430 do not take GE courses in Spanish.

Students who initially place in English 1430 only, are not required to take GE courses in Spanish, unless recommended.

It is possible for a student to begin taking GE courses in English before reaching ENG 1300, if the student is able to do so and receives advising. Students who have moved on to ENG 1430 may take one GE course in Spanish, if necessary. Once they complete ENG 1430, students will take courses in English.

**MATH and GE 1000** take priority after ESL courses and should be taken the first semester. Math prerequisites should be fulfilled prior to taking certain science courses.

Students who place in ENG 1300 may take GE 1000-(L) (for English learners). They may elect to take a regular GE 1000.

**GE Courses in Spanish:** Students take GE courses as needed and as they fit their schedule once enrolled in ESL and MATH courses. The goal is for students to decrease the number of Spanish courses taken as they progress in their ESL sequence until a transition to all English courses is achieved once ENG 1430 is completed. It is expected that students placed in a lower level of ESL will have a greater need for GE courses in Spanish, and that this need will progressively decrease as they complete their ESL sequence. The second year students should be taking fewer GE courses in Spanish in proportion to ESL and GE courses in English. Students in ENG 1300 take no more than one or two courses in Spanish; students in ENG 1430 take one or no courses in Spanish. Students beyond 1430 take no GE courses in Spanish. Students who register for 1300 or 1430 more than once, or repeat the course multiple times, will not be able to take additional courses each time they register for 1300 and 1430. Once the student registers for 1300 and two GE courses in Spanish, he/she will not be able to take the prescribed two courses if they have to retake 1300 and 1430. Once a student has taken 1430, they will not be able to register for one GE in Spanish, even if the course is repeated.

### ***REGLAMENTOS DEL PROGRAMA***

***Orientación para nuevos estudiantes:*** La asistencia a la orientación para nuevos estudiantes, ofrecida antes del comienzo de cada semestre, es obligatoria. Esta orientación es adicional a la orientación general ofrecida por la universidad. Todos los estudiantes deben asistir.

***ESL (Inglés como Segunda Idioma):***

*El estudiante debe completar la secuencia indicada de ESL para el final del segundo año o antes si es ubicado en un nivel intermedio o alto de inglés (ESL 0200 ó ENG 1300).*

ESL 0090 → ESL 0100 → ESL 0200 → ENG 1300 → ENG 1430  
ESL 0093    ESL 0103 (\*)    ESL 0203 (\*)    ESL 0303 (\*)    ESL 0405 (\*)  
ESL 0095    ESL 0105 (\*)    ESL 0205 (\*)    ESL 0305 (\*)  
ESL 0503, 0506, 0516 (\*) para todos los niveles

*Los cursos subrayados deben ser tomados en la secuencia indicada. Los estudiantes ubicados en ESL 0090 deben tomar 0093 y 0095. Los cursos con asterisco son cursos suplementarios con énfasis en la escritura y en la conversación en todos los niveles para mejorar deficiencias en estas áreas. Estudiantes ubicados en ESL 0100 y niveles más altos, incluyendo 1300, deben tomar los cursos suplementarios recomendados por los evaluadores en el programa de ESL. Los cursos de ESL tienen prioridad sobre otros cursos, seguidos por matemáticas y GE 1000. Los estudiantes se matriculan en ESL cada semestre hasta completar la secuencia. Ningún estudiante debe matricularse en cursos de nivel alto hasta completar todos los cursos requeridos en ESL, matemáticas y cursos básicos, incluyendo pre-requisitos. Los estudiantes*



*ubicados en un nivel básico o intermedio de ESL (0090-0200) tendrán prioridad para matricularse en GE 1000 en español. Estudiantes ubicados en un nivel avanzado (ENG 1300) deben tomar GE 1000-(L) para estudiantes no nativos del inglés o un curso regular de GE 1000.*

### **ENG 1300 and ENG 1430**

*Estudiantes en el programa pueden comenzar a tomar cursos de Educación General (GE) en inglés cuando alcancen o sean ubicados en el nivel 1300. Los estudiantes tomarán menos cursos de Educación General en español, a medida que avancen en el inglés. En el nivel 1300 solo podrán tomar un máximo de dos (2) y un curso (1) en el nivel 1430 si es necesario. Estudiantes que hayan completado su segundo año o que han seguido la secuencia de ESL y completado 1430 toman todos los cursos en inglés. Los estudiantes nuevos que son inicialmente ubicados en ENG 1430 no requieren tomar cursos en español.*

*Es posible empezar a tomar cursos de Educación General en inglés antes de alcanzar el nivel 1300 si el estudiante se siente capacitado para ello y recibe la asesoría pertinente. Estudiantes que han alcanzado el nivel 1430 pueden tomar un (1) curso de Educación General en español si es necesario. Al completar ENG 1430 el estudiante tomará cursos en inglés.*

**MATEMÁTICAS Y GE 1000:** *estos cursos tienen prioridad después de los cursos de ESL y deben ser cursados durante el primer semestre. Los pre-requisitos de matemáticas deben ser cumplidos antes de tomar los cursos de ciencias que los requieran. Estudiantes ubicados en ENG 1300 toman el curso de GE 1000 (L) (para estudiantes de ESL) si es necesario, o pueden tomar una sección regular de GE 1000.*

**Cursos de Educación General en español:** *El estudiante toma cursos de Educación General según sea necesario y se ajuste a su horario después de matricular los cursos de ESL y de matemáticas. El objetivo es disminuir el número de cursos en español a medida que vaya avanzando en la secuencia de ESL, hasta lograr una transición total a cursos en inglés al completar ENG 1430. Es de esperar que un estudiante en un nivel de inglés más básico tenga una mayor necesidad de cursos de Educación General en español, y que esta necesidad vaya disminuyendo según vaya completando la secuencia de ESL. Estudiantes en 2do. año deben tomar menos cursos en español en proporción a los cursos de ESL y cursos de GE en inglés. Estudiantes en ENG 1300 toman no más de un (1) curso o dos (2) cursos en español si fuera necesario; estudiantes en ENG 1430 toman un (1) curso o ningún curso (0) en español. Estudiantes que hayan completado el nivel de ENG 1430 no toman clases de GE en español.*

*Aquellos estudiantes que hayan aprobado el ENG 1430, no pueden matricularse en cursos de educación general (GE) en español. Los estudiantes que se hayan registrado más de una vez para ENG 1300 ó ENG 1430, porque tengan que repetir el curso, no podrán tomar cursos adicionales en español.*

## ACADEMIC ADVISEMENT

All students, regardless of their class standing, are required to meet with a Supera Counselor as follows:

**Freshmen** - Must meet with their counselors once or twice a month

**Sophomores** - Must meet with their counselors at least once a month

**Juniors and Seniors** - Must meet with their counselors at least twice a semester

### *Asesoría Académica*

Todos los estudiantes, independientemente de su nivel académico, deben reunirse con un consejero de Supera de la siguiente manera:

**Estudiantes de primer año:** deben reunirse con sus consejeros una o dos veces al mes

**Estudiantes de segundo año:** deben reunirse con sus consejeros al menos una vez al mes

**Estudiantes de tercer año y cuarto año:** debe reunirse con sus consejeros al menos dos veces por semestre

**OFFICE HOURS**  
**HORARIO DE OFICINA**

**Monday, Wednesday, Thursday, & Friday- 9:00 am – 5:00 pm**

**Tuesday - 9:00 am – 7:00 pm**

**SCHEDULING APPOINTMENTS:**

**All students will be required to set up appointments with their Advisors using the Student Experience prior to coming to the SUPERA Office** (see instructions on how to set up an appointment on the program's page).

When students come into the Supera Office to see an advisor, they will also be asked to sign-in on the *Sign-in-Sheet*, which will be located at the Receptionist's desk. The student must make sure to indicate the reason for the visit and the name of the advisor. It is imperative that this procedure is followed at all times. The student should follow the following rules regarding this matter:

- The student must be on time for the appointment
- If the student has a problem and cannot attend the appointment, the student should cancel it and let the advisor know in advance.

**PROCEDIMIENTO PARA HACER CITAS:**

***Todos los estudiantes deben hacer cita con su advisor usando "Student Experience" antes de venir a la oficina de Supera (Ver instrucciones de cómo hacer una cita en la página del programa).***

*Cuando los estudiantes vienen a la oficina del programa para ver el asesor, deben firmar en la lista ubicada en la recepción, asegurándose de indicar la razón de la visita y el nombre del asesor. El estudiante debe seguir las siguientes reglas en relación con este aspecto:*

- *El estudiante debe llegar a tiempo a la cita*
- *Si el estudiante por alguna razón no puede venir a la cita, la debe cancelar y hacerle saber al asesor con anticipación.*

## SUPERA SPANISH SPEAKING PROGRAM: ACUERDO DEL ESTUDIANTE

Como estudiante del SUPERA Spanish Speaking Program de Kean University:

Yo, \_\_\_\_\_ (nombre del estudiante), me comprometo a seguir los reglamentos del programa, así como los de la universidad, que incluye, sin limitarse a ellos, los reglamentos estipulados en este acuerdo:

1. Me comprometo a asistir a la orientación ofrecida por el PROGRAMA Supera.
2. Entiendo que las clases de ESL tienen prioridad y que voy a completar todos los cursos básicos de ESL (\*) y los cursos suplementarios recomendados (\*\*), siguiendo la secuencia correspondiente cada semestre hasta completarla.

ESL 0090\* → ESL 0100\* → ESL 0200\* → ENG 1300\* → ENG 1430\* → ENG 2403\*  
ESL 0093\*\*    ESL 0103\*\*    ESL 0203\*\*    ESL 0303\*\*    ESL 0403\*\*  
ESL 0095\*\*    ESL 0105\*\*    ESL 0205\*\*    ESL 0305\*\*    ESL 0405\*\*  
                    ESL 0506\*\*    ESL 0516\*\*    ESL 0503\*\*

3. Me comprometo a completar los requisitos de ESL y de matemáticas antes de otras clases de educación general (GE) y a seguir el horario de clases recomendado.
4. Me comprometo a matricularme en un menor número de cursos en español mientras vaya avanzando en la secuencia de ESL. No tomaré más de dos (2) cursos en español al matricularme para ENG 1300 y no más de un (1) curso en español al matricularme en ENG 1430, y ningún (0) curso en español al matricularme ENG 2403 y posteriormente.
5. Me comprometo a asistir a los talleres y sesiones de orientación y consejería implementadas por el programa.
6. Entiendo que la dirección del programa y los consejeros del programa conducirán evaluaciones periódicas de mi progreso académico.
7. Me comprometo a completar la "Entrevista Final" al terminar el programa, al graduarme o dejar la universidad por otra razón.
8. Entiendo todas las estipulaciones de éste acuerdo y me comprometo a seguirlas sin excepción. Entiendo que de no ser así puedo ser expulsado de la universidad.

---

Firma del Estudiante

---

Fecha

## SUPERA SPANISH SPEAKING PROGRAM: STUDENT AGREEMENT

As a student at Kean University's SUPERA Spanish Speaking Program:

I, \_\_\_\_\_ (Student's name), agree to follow the guidelines established by the program, as well as Kean University guidelines, including but not limited to guidelines in this agreement:

1. I understand that I must attend the Supera ORIENTATION. This orientation is mandatory.
2. I understand that ESL classes take priority and that I will complete all ESL core courses and recommended supplemental courses in sequence and every semester until sequence is completed:  
ESL 0090\* → ESL 0100\* → ESL 0200\* → ENG 1300\* → ENG 1430\* → ENG 2403\*  
ESL 0093\*\*    ESL 0103\*\*    ESL0203\*\*    ESL 0303\*\*    ESL 0403\*\*  
ESL 0095\*\*    ESL 0105\*\*    ESL 0205\*\*    ESL 0305\*\*    ESL 0405\*\*  
                  ESL 0506\*\*    ESL 0516\*\*    ESL 0503\*\*
3. I understand I will complete ESL and MATH requirements before I register for other GE courses, and will follow course schedule as advised.
4. I understand I will register for fewer courses in Spanish as I progress in the ESL sequence. At no time will courses taught in Spanish outweigh ESL courses and courses in English. Once register in ENG 1300, I will take no more than two courses in Spanish. I will take no more than one course in Spanish when register for ENG 1430 and no courses in Spanish when registered for ENG 2403 and beyond.
5. I understand I must attend all mandatory workshops, orientations and counseling sessions implemented by the program.
6. I understand that the Director and the advisors in the Spanish Speaking Program will conduct periodic evaluations to assess my academic progress.
7. I understand I will complete an Exit Interview once I complete the program, graduate or leave the University for any Reason.
8. I understand all of the above stipulations, I commit to following them without exception, and I understand I will cause my registration to be cancelled.

---

Student's Signature

---

Date